

○ BORMES LES MIMOSAS
BILAN DE MI-MANDAT

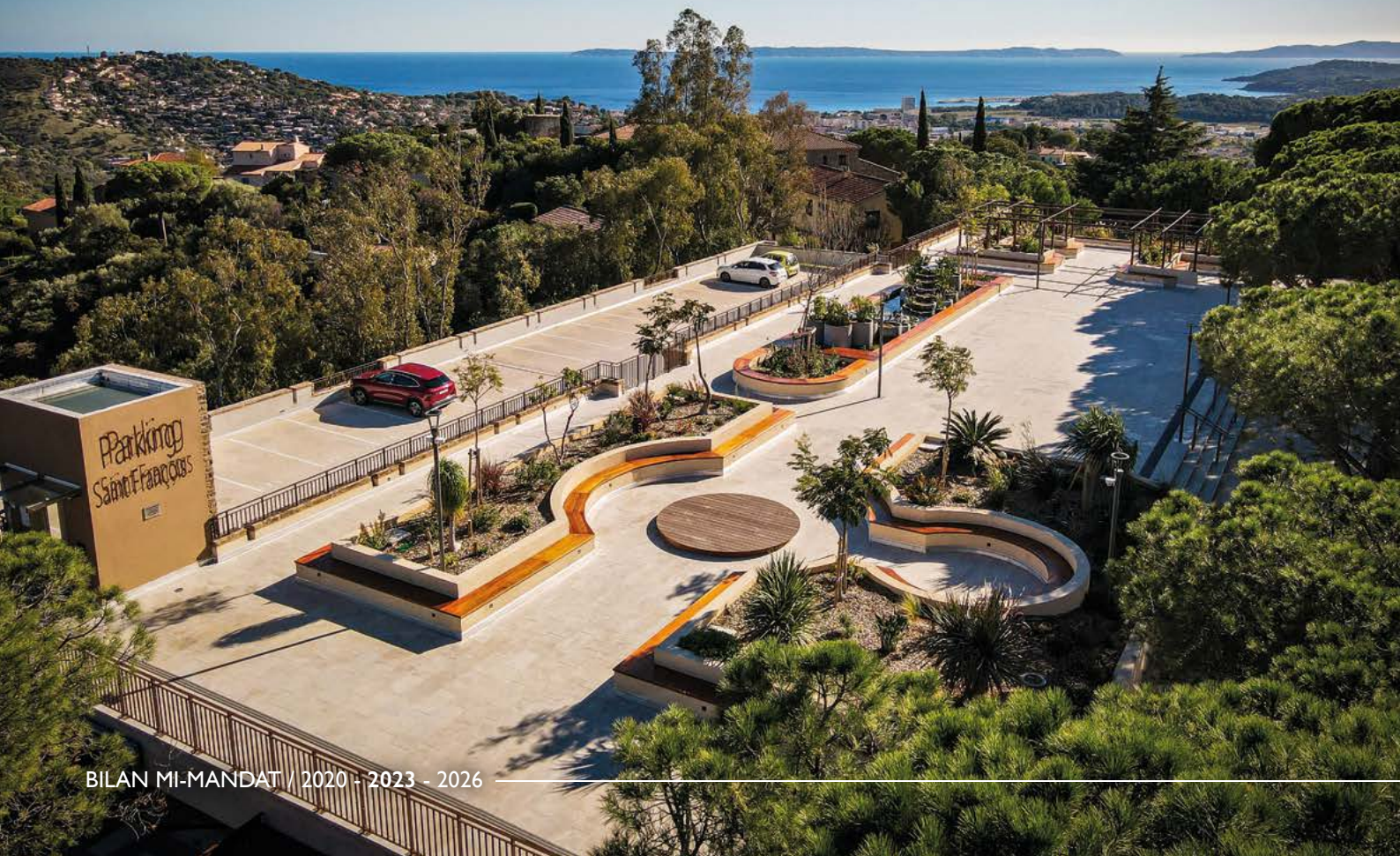


UN TERRITOIRE

○ ENGAGÉ
○ SOLIDAIRE
○ & ATTRACTIF

DES RÉALISATIONS

○ Ancrées dans le temps



SOMMAIRE



UN TERRITOIRE ENGAGÉ

PAGES 4 > 21

UNE VISION

Des infrastructures de qualité 6

UN PROJET

La place du Pin 9

DES RÉALISATIONS

UNE VISION

Le développement économique 10

UN PROJET

La zone du Niel 13

DES RÉALISATIONS

UNE VISION

Un développement responsable 14

UN PROJET

Le PLU 17

DES RÉALISATIONS

UNE VISION

La sécurité au service de la population 18

UN PROJET

La digue du port 21

DES RÉALISATIONS



UN TERRITOIRE SOLIDAIRE

PAGES 22 > 39

UNE VISION

La santé 24

UN PROJET

La maison de santé pluridisciplinaire 27

DES RÉALISATIONS

UNE VISION

Des services dédiés à la population 28

UN PROJET

La Maison France Services 31

DES RÉALISATIONS

UNE VISION

La jeunesse 32

UN PROJET

Le Skatepark 35

DES RÉALISATIONS

UNE VISION

La vie associative 36

UN PROJET

Soutenir les initiatives associatives 37

Parole d'élus 38



UN TERRITOIRE ATTRACTIF

PAGES 40 > 55

UNE VISION

Une offre culturelle pour faire rayonner Bormes 42

UN PROJET

Le MHAB 45

DES RÉALISATIONS

UNE VISION

Un évènementiel de qualité dans tous les quartiers 46

UN PROJET

L'amphithéâtre de l'Estelan 49

DES RÉALISATIONS

UNE VISION

Une station touristique tournée vers l'excellence 50

UN PROJET

L'esplanade Saint-François 53

DES RÉALISATIONS

Bormes, terre de labels 54

Bormes, parmi les plus belles baies du Monde 55

Directeur de la publication : François Arizzi - Dépôt légal : En cours - Impression : Sira Papier normes écologiques et encres végétales - Conception et réalisation : Service communication - Rédaction : Service communication, cabinet du maire - Mairie de Bormes : 04 94 05 34 50, 1 place St-François - Photos Drone : Anthony Roux, Gary Drone innovation - Photos Mag : Morgane Auffret, Carole Amaro, Romain Meurice, Service communication.



ÉDITO

QUEL DRÔLE DE MANDAT !

Mes chers amis, le **15 mars 2020** l'équipe "Ensemble pour Bormes" que j'ai l'honneur de conduire, a été réélue, dès le premier tour des élections municipales, sur un score exceptionnel : **81,2% des voix**.

Vos nouveaux élus, remplis d'ardeur et voulant mettre leur programme à exécution, ont pourtant dû attendre quatre mois avant de siéger au conseil municipal.

En effet, pandémie oblige, dès le surlendemain la France était mise à l'arrêt pendant presque huit semaines suivies d'une longue période d'incertitudes, de contraintes, de restrictions. Une période de presque 14 mois, inédite pour la majorité d'entre nous.

Quatorze mois où nous avons dû nous adapter, répondre à vos besoins. Nous avons fourni des masques, des gels, des tests, organisé des centres de dépistage et de vaccination, réorganisé nos services, appris à travailler en télétravail, à se réunir en visio-conférence, aider nos aînés, rouvrir les écoles en s'adaptant aux consignes...

Il a fallu apprendre à communiquer autrement avec nos administrés, trouver des solutions à des problèmes que nous n'aurions jamais pensé rencontrer, nous rendre disponible, nous adapter, nous réinventer...

Cette période inédite nous a, à la fois, éloignés puisqu'il a fallu apprendre la "distanciation sociale" et rapprochés. La solidarité entre les personnes et les générations a été exceptionnelle.

Dans ces conditions, il a bien sûr été difficile de mettre notre programme en place. Il n'était plus la priorité. La gestion du quotidien avait pris le pas sur la vision à long terme.

Cependant, si nous avons pris du retard sur nos grands dossiers, nous avons choisi d'être positifs et de tout mettre en œuvre pour pénaliser le moins possible notre commune.



Nous avons lancé les études de faisabilité, les appels d'offres, les concours d'architectes; nous avons multiplié les réunions stratégiques et techniques pour, au final, vous présenter un point d'étape comptant de nombreuses réalisations. Elles vous seront détaillées dans les pages suivantes.

Nous avons voulu ce bilan de mi-mandat non exhaustif, facile à lire mais aussi instructif vous rappelant, au fil des pages, notre vision, notre projet et vous présentant sa réalisation.

Nous l'avons voulu dynamique et enjoué, éloigné des conflits que traverse notre monde. Nous avons décidé que notre rôle était de vous apporter du positif et du bonheur, quand tant d'autres ne véhiculent que mauvaises nouvelles et catastrophisme.

Le rôle du politique est de gérer au mieux le quotidien et de proposer un projet qui offre de belles perspectives d'avenir. Si certains l'ont oublié, à Bormes les Mimosas, c'est le chemin que nous avons choisi de suivre. Bormes les Mimosas est une commune où il fait bon vivre, où l'on cultive le bonheur d'être ensemble, et nous nous faisons fort de mettre en œuvre toutes les conditions pour continuer et développer cet art de vivre.

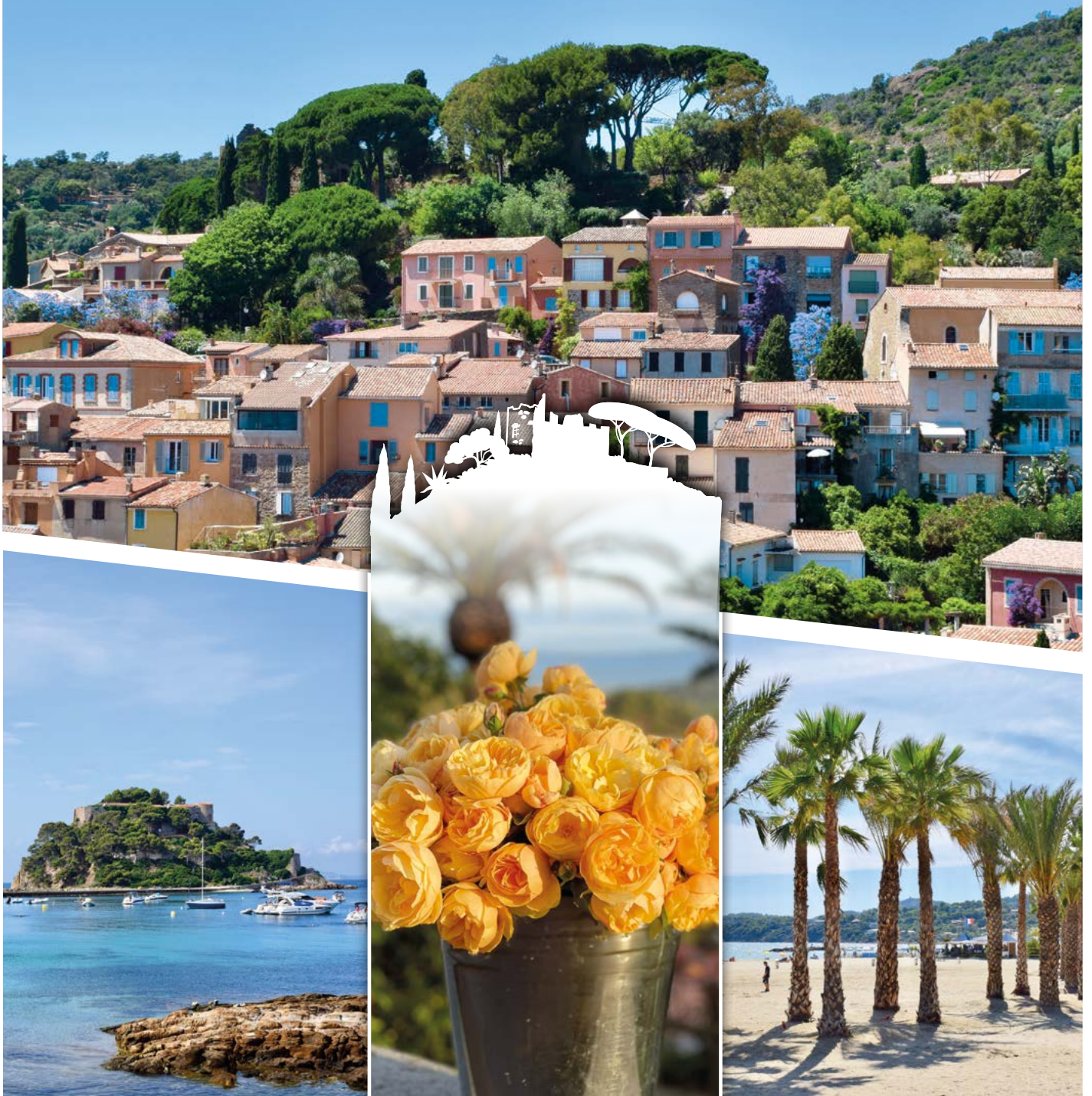
Ce bilan est important car il fixera aussi les objectifs de cette fin de mandat et donnera, éventuellement, des indications pour le prochain. Bonne lecture à toutes et tous,

François Arizzi,
Maire de Bormes les Mimosas

UN TERRITOIRE ENGAGÉ



Mêler développement harmonieux et préservation de notre territoire, fréquentation touristique et paisibilité, développement économique et bien-vivre ensemble, infrastructures de qualité et commune à taille humaine. Autant de défis et d'engagements que nous veillons à relever au quotidien.



La Rose de Bormes

UNE VISION

DES INFRASTRUCTURES DE QUALITÉ

Une commune dynamique qui souhaite avancer doit se moderniser, se réhabiliter, proposer des espaces et des lieux en adéquation avec son temps :

Un objectif ambitieux que nous avons à cœur d'atteindre sans oublier, pour autant, de préserver notre patrimoine et notre qualité de vie.



UN PROJET LA PLACE DU PIN

Création d'une nouvelle place, véritable lieu de vie, pour un quartier en évolution croissante.

3 MILLIONS
d'€

d'investissement

- **3 TEMPS** et de nombreuses étapes de consultation et de concertation.

- Donner un cœur à un quartier qui a déjà une âme
- Dynamiser le commerce
- Repenser l'offre de stationnement avec des zones bleues et des points d'achats rapides au cœur de la place
- Accueillir le marché hebdomadaire et des événements festifs
- Travailler autour des circulations et des espaces partagés
- Renforcer les accès piétons et les déplacements doux
- Articuler la place avec les zones urbaines à proximité



DES RÉALISATIONS



Nous participons et soutenons financièrement la rénovation des façades du village pour offrir un écrin magnifique et coloré à nos résidents et visiteurs.



Nous entretenons et réhabilitons notre patrimoine historique pour le mettre en valeur et le transmettre aux générations futures.



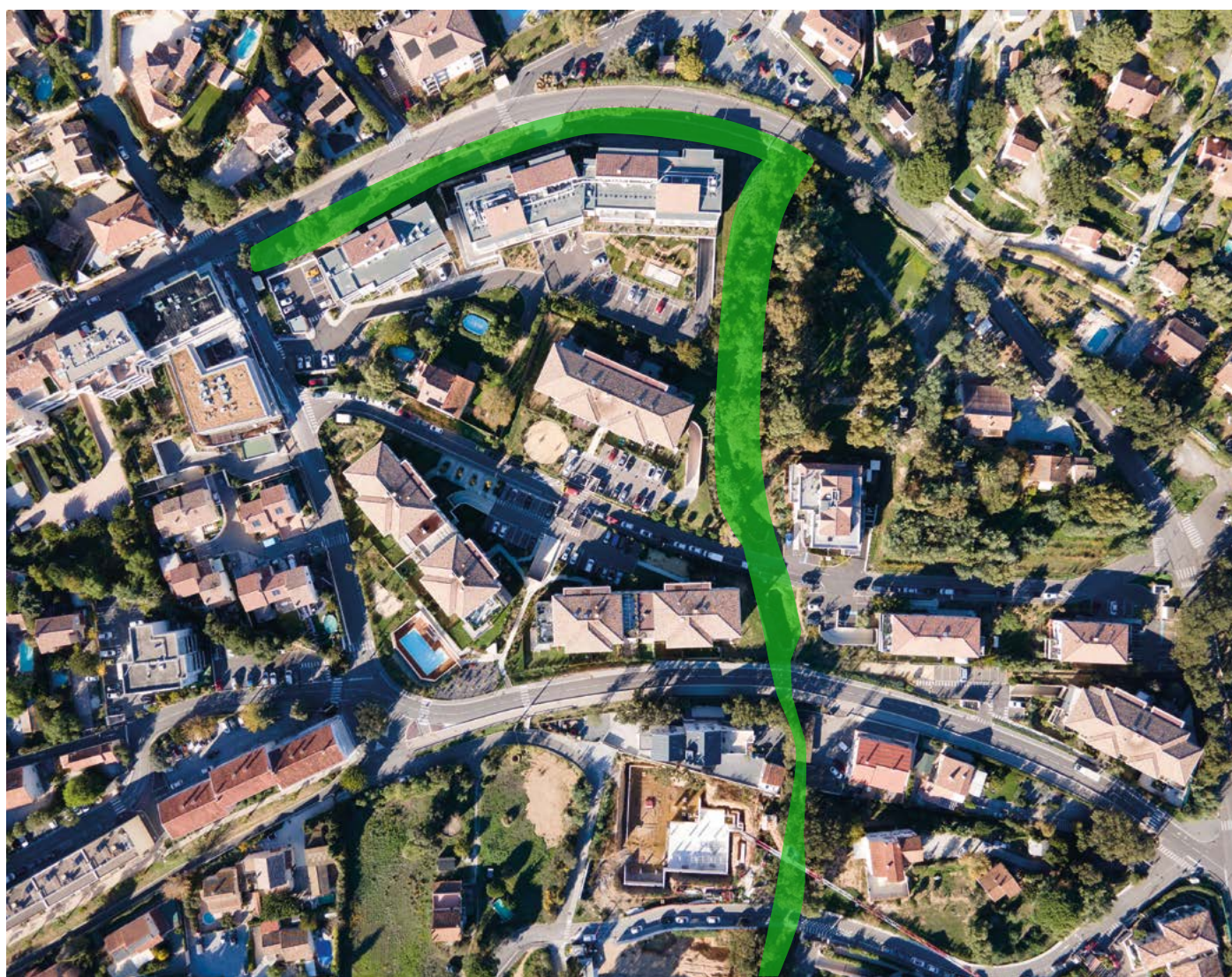
Nous rénovons et sécurisons la voirie communale.



Nous avons créé ou réaménagé des pistes cyclables, des piétons et des promenades pour encourager les déplacements doux et mettre en sécurité les usagers.



Au quartier de la Favière, comme au village, des nouveaux lieux de vie et de partage.



La promenade bucolique, un cheminement doux qui reliera prochainement le quartier émergent du Pin et la plaine entre la future Maison de Santé Pluridisciplinaire et suivra le cours de la Blèque.

Le tracé ci-dessus est donné à titre indicatif et ne tient pas compte des limites de propriété.

UNE VISION

LE DÉVELOPPEMENT ÉCONOMIQUE

Accompagner, fédérer, permettre aux jeunes et moins jeunes de trouver du travail, offrir des services pour accueillir et répondre aux besoins des familles, permettre à nos artisans de s'installer et à nos entreprises d'être connectées, offrir les conditions nécessaires à l'émergence de nouvelles formes de travail comme le co-working ou le télétravail... voici, pour nous, les bases essentielles d'une commune vivante et économiquement attractive.

UN PROJET

LA ZONE DU NIEL

Un poumon économique pour nos artisans et professionnels

4,5 MILLIONS d'€

de réalisation de voiries, bassins et infrastructures

- Une zone attendue depuis plusieurs décennies (inscrite au POS de 1989)
- Un rond-point qui desservira la zone d'activité, l'école élémentaire et Bormisport
- Un espace pensé dans sa globalité avec ses accès, ses bassins de rétention, ses remembrements et groupements d'entreprises.
- Un projet sous compétence intercommunale mais piloté par les élus et les services de la ville
- Un projet échelonné dans le temps

100% du

foncier nécessaire à la réalisation du rond-point acquis après de longues négociations

100% de

participation de l'intercommunalité Méditerranée Porte des Maures

16 HECTARES de surface



DES RÉALISATIONS



Si lors des premières installations, l'élue en charge du développement du "Très haut débit" confiait que François Arizzi, "leur avait mis la pression", force est de constater que cela a été efficace. En effet, après la montée en débit de 3000 foyers en 2017, notre commune sera entièrement fibrée avant fin 2024, avec trois années d'avance sur les perspectives les plus optimistes !



Nous avons consacré 500k€ pour soutenir nos entreprises durant le covid.



Notre engagement auprès de nos professionnels est aussi de tout mettre en œuvre pour protéger leurs commerces et leurs entreprises contre les inondations, par des travaux d'envergure ou d'entretien réguliers.



Nous avons fait de la viticulture un axe fort de notre notoriété et de notre développement touristique.



Soutenir nos entreprises, c'est aussi essayer, à chaque fois que cela est possible, de leur permettre de travailler pour leur ville, ses chantiers, ses manifestations, ses événements.



Nous développons les partenariats publics / privés avec les entreprises de notre bassin de vie. Leur engagement à nos côtés est une reconnaissance de notre volonté de mettre en lumière notre commune et son dynamisme.



Notre Espace Orientation Emploi est à la disposition des entreprises et des chercheurs d'emploi pour les accompagner et les aider dans leurs démarches avec de nombreuses initiatives comme des conférences, des ateliers relooking, des temps de rencontre, des formations pour les différents publics...



Grâce à des dispositifs dédiés et des campagnes de communication ciblées, nos jeunes et moins jeunes trouvent des réponses et des voies à emprunter pour leur avenir.



"Osons l'alternance", un dispositif accompagné par notre Espace Orientation Emploi.



Une jeunesse investie dans sa commune est une jeunesse qui s'engage. Par nos actions, nous essayons de leur donner les moyens de se réaliser.



Nouveau ! Nous lançons le Bafa citoyen : un dispositif gagnant-gagnant qui permet à nos jeunes de se former, obtenir un premier emploi et à nos enfants de bénéficier d'un encadrement de qualité durant leurs vacances et temps périscolaires.

UNE VISION

UN DÉVELOPPEMENT RESPONSABLE

Faire rimer développement et engagement. Par des actions concrètes, mais aussi des axes forts à court, moyen et long terme, nous assumons une politique responsable pour répondre aux enjeux d'aujourd'hui et aux défis de demain.

Nous voulons permettre un développement harmonieux tout en conservant un village à taille humaine et préserver la qualité de vie existante sur l'ensemble de la commune.



UN PROJET

LE PLU

Après le vote du PADD*, la révision du PLU va offrir à la commune un document qui intégrera des enjeux environnementaux, de développement, mais aussi une volonté de conserver des réserves foncières pour les prochaines générations.

DES FREINS

Un PLU contraint qui doit respecter :

- Le Grenelle de l'environnement
- Les espaces protégés et agricoles
- Les lois sur l'artificialisation des sols
- Le SRADDET (Schéma Régional d'Aménagement de Développement Durable et d'Égalité des Territoires)
- Le SCoT (Schéma de Cohérence Territoriale)
- ... et de nombreuses autres règles, lois et normes

Des objectifs raisonnables :

- Compléter l'offre d'équipements publics
- Contribuer au développement économique, notamment la zone du Niel et à l'accueil touristique
- Faire coïncider l'offre de logements avec le développement de la zone économique. À ce titre, les logements récemment créés, notamment au quartier de la Gare sont occupés pour plus de 60% par des résidents permanents. Nous voulons aussi réfléchir aux possibilités de lotissement communal ou de petits collectifs à destination des Borméens
- Un quartier en devenir, le Pin qui devient une véritable centralité avec une offre de services élargie et un tissu commercial renforcé.

UN PLU QUI DIT STOP

La municipalité va continuer à permettre l'évolution des zones pavillonnaires qui font le charme de Bormes les Mimosas mais souhaite y interdire les logements collectifs. Ces derniers seront limités au cœur des quartiers commerçants qui en comptent déjà.

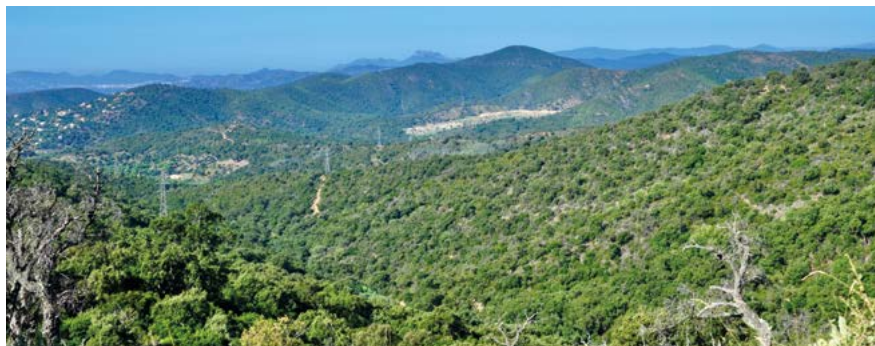


DES RÉALISATIONS

Bormes les Mimosas évolue, se projette, imagine et s'engage pour le développement durable, la gestion des risques environnementaux, la préservation des ressources, la rénovation thermique, le maintien et la protection de la biodiversité en tous lieux.



Des poubelles supprimées sur les plages de Cabasson et une partie de la Favière, pour inciter au tri et responsabiliser les usagers.



Avec une partie de la RBI des Maures (Réserve Biologique Intégrale) et la signature de la charte forestière du massif des Maures, Bormes s'engage pour la préservation de son patrimoine naturel.



Mon parcours propre : une belle initiative portée par le champion Anthony Roux visant à ramasser les déchets croisés sur son chemin !



Mobiliser les citoyens de tous âges pour nettoyer et préserver la nature.



Transmettre aux enfants des écoles et de l'ALSH les bonnes pratiques pour préserver leur environnement.



Avec le nouveau parking de la Blèque ce sont 30 places supplémentaires qui ont été créées sans artificialiser les sols grâce à des procédés novateurs. Il répond aux besoins d'un quartier tout en veillant à préserver les atouts du site, en développant aussi les points de recharge pour les véhicules électriques et en réhabilitant les éclairages publics... De nombreuses actions du quotidien au service de la préservation de notre environnement.



Lutte contre le frelon asiatique: Fruit du budget participatif, la distribution gratuite de pièges et d'attractif a connu un véritable engouement citoyen.



Préserver nos ressources et celles de la planète, un défi aujourd'hui et un enjeu pour demain, dans lequel la ville a un rôle essentiel.



Moutons, brebis et ânes, des alliés précieux dans l'entretien des forêts et la lutte contre les incendies.



Signature de la charte Pelagos pour s'engager dans la protection des mammifères marins.



Évoluer, s'adapter

Pour sa 20^{ème} édition, Bormes les Mimosas a choisi de faire évoluer "Mimosalia" en l'ancrant dans les enjeux essentiels de notre société. Un salon du développement durable a ainsi été créé, proposant "des solutions pour demain"



À l'occasion de Mimosalia, les habitants du territoire ont pu découvrir les résultats de la thermographie aérienne et trouver des solutions pour mieux isoler leur logement, préserver leurs ressources et l'environnement.



UNE VISION

LA SÉCURITÉ AU SERVICE DE LA POPULATION

Mettre en œuvre et orchestrer la sécurité des personnes et des biens, une préoccupation au cœur de notre action. Nous sommes engagés au service de notre population pour que, chacune et chacun, se sente en sécurité dans une commune où il fait bon vivre.



UN PROJET LA DIGUE DU PORT

Protéger le port, ses habitations, ses commerces, ses garages, ses véhicules et ses bateaux contre les coups de mer.

15 MILLIONS d'€
d'investissement
par le YCIBM

- Utilisation d'un système innovant "d'acropodes" et "d'écopodes" offrant une inclinaison plus marquée et un espacement plus important entre les blocs. Ce nouveau profil, associé à un bassin de déversement, réduit considérablement les franchissements.
- Des travaux réalisés grâce à un avenant signé entre le YCIBM et la commune.
- Le port peut enfin utiliser sa capacité de 982 anneaux tout au long de l'année.



0€ DE COÛT
pour la commune

40%
d'augmentation
de redevance portuaire
versée à la ville



DES RÉALISATIONS



Police municipale, sapeurs-pompiers, gendarmerie, brigade nautique, CCAS, CCFF, SNSM... tous au service de la protection de nos populations et de leurs biens.





Des travaux de voirie dans tous les quartiers pour sécuriser les piétons, les cyclistes et les usagers de nos routes.

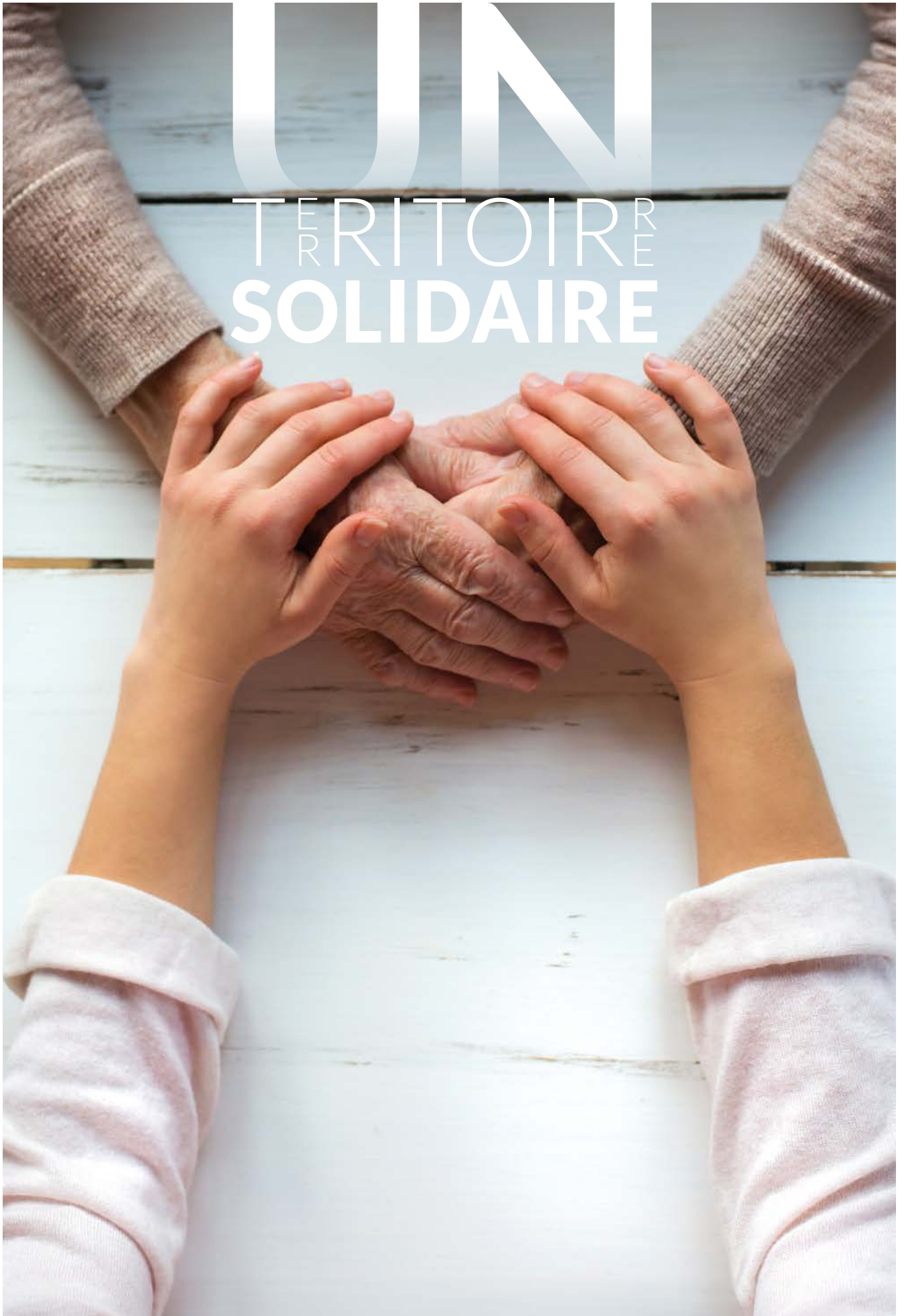


Notre PCS (Plan Communal de Sauvegarde) est opérationnel pour répondre aux besoins de nos populations



*CCFF, Sécurité civile communale, garde-forestiers...
tous mobilisés pour veiller sur nos massifs*





Une commune solidaire est une commune qui s'engage, à 100%, pour chacune et chacun de ses administrés. Elle se doit d'être au service de tous et leur apporter soutien et solutions à chaque étape de leur vie, dans le quotidien comme dans l'exceptionnel. Fortement mis à l'épreuve dès ses premiers instants, ce mandat aura été celui de la solidarité. Un marqueur fort qui s'est décliné sous toutes ces facettes :

- Solidarité exemplaire pendant la période du Covid et des confinements
- Solidarité envers et entre les générations
- Solidarité des services publics communaux avec la population
- Solidarité envers les entreprises
- Solidarité envers les familles
- Solidarité au travers du tissu associatif



UNE VISION

LA SANTÉ

Donner les moyens à nos soignants de proposer une offre diverse et qualitative, tout en étant à leurs côtés en période de crise.

Même si la santé n'est pas du ressort direct d'une collectivité territoriale, nous avons fait le choix de nous impliquer pour le bien-être de nos concitoyens. Nous avons ainsi décidé de tout mettre en œuvre pour permettre à des professionnels de s'installer, développer des structures et prendre en charge les plus fragiles. Une implication de la commune essentielle au quotidien mais également face à l'urgence lors d'une crise sanitaire ou d'une situation d'urgence.



UN PROJET

LA MAISON DE SANTÉ PLURIDISCIPLINAIRE

Porté par la CPTS (Communauté professionnelle Territoriale de Santé) Pays des Maures Littoral et la municipalité, l'objectif était de créer un véritable parcours de santé dont le cœur se situera dans la Maison de Santé Pluridisciplinaire. La MSP, actuellement en cours de construction, accueillera de nombreux médecins. Une offre de santé étoffée par les multiples professionnels qui sont en cours d'installation dans le quartier en passe de devenir un véritable pôle médical.

- Regroupement de plusieurs professionnels dans un même lieu
- Mutualisation des moyens
- Amplitude des horaires d'ouverture étendue
- Véritable aimant pour d'autres disciplines médicales et para-médicales
- Acquisition des locaux par la commune qui les louera aux professionnels sous l'égide de la CPTS.

1,8 MILLION d'€
d'investissement
COMMUNAL

400M²
de locaux

1 MILLION d'€
de subvention



DES RÉALISATIONS



20 000 masques fabriqués par un peu plus de 80 volontaires en 2 mois.



23 000 masques commandés par le ville de Bormes les Mimosas et la communauté de communes MPM, dont 500 spécifiques enfants. 300 surblouses fournies aux professionnels.



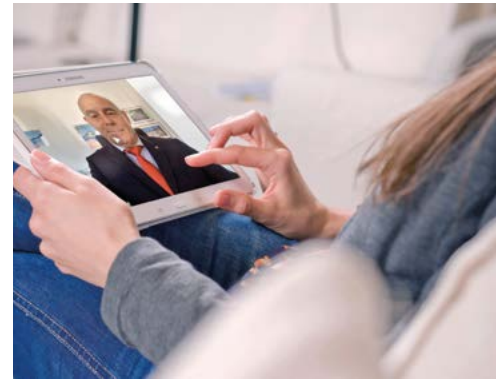
Passage de 70 à 120 repas distribués chaque jour.



Des centres de vaccination mis en place pour répondre aux besoins de la population.



“Portez au moins un masque“, une campagne des professionnels de la santé soutenue et relayée par la ville de Bormes les Mimosas.



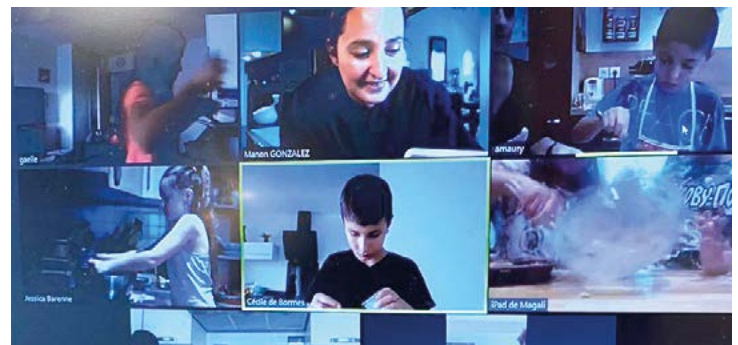
7 vidéos du maire vues par 100 000 personnes, 150 publications, 20 lettres d'informations, des pages spéciales créées sur le site et 7 vidéos de chefs cuisiniers Borméens,...



Un site marchand "Bormes ma vitrine" spécialement créé et mis gratuitement à disposition des professionnels du bassin de vie borméo-lavandourain.



Plus de 80 participants aux ateliers "Bien vieillir" du CCAS, en visio pour les séniors.



25 lives pour occuper les enfants par le service Education Jeunesse. 1 conférence en live par la spécialiste française du soutien à la parentalité.



Répondre présent auprès de celles et ceux qui ont besoin de notre aide, comme lors de l'accueil des sinistrés des incendies des Maures en 2021 ou des familles ukrainiennes est une évidence pour nous.

UNE VISION

DES SERVICES DÉDIÉS À LA POPULATION

Soutenir, accompagner, aider, guider... Si l'aide sociale n'est pas une compétence municipale, celle-ci dépendant du département, il est en revanche une évidence, pour nous, de tout mettre en œuvre pour que chaque Borméenne et chaque Borméen puisse vivre, dans des conditions décentes et obtenir les aides et accompagnements nécessaires.

Logements sociaux, ou en accession à la propriété, maintien ou développement des services publics, accompagnement à l'autonomie... Nous sommes aux côtés de nos concitoyens à chaque étape de leur vie.

LE "CLOS CHARLOT"

32

LOGEMENTS

en accession à la propriété
pour les primos-accédants

30

LOGEMENTS

en locatif aidé

UN PROJET

LA MAISON FRANCE SERVICES

Rapprocher le service public des usagers en créant un guichet unique de proximité.

10

CONVENTIONS

de partenariats signées avec les ministères et services publics

6000

DOSSIERS

traités sur Bormes

90%

de finalisation des dossiers engagés

- Remettre le contact humain au cœur des services publics
- Palier à la désertification des territoires par les différentes administrations
- Santé, retraite, droit au logement, recherche d'emploi, aide au numérique... Les MFS accompagnent les personnes pour toutes leurs démarches administratives du quotidien sous la forme d'un bouquet de services.

200K€

d'investissements

à la charge de l'intercommunalité MPM.

Projet porté techniquement et administrativement par la commune de Bormes les Mimosas



DES RÉALISATIONS



Nous avons mis en place un "transport solidaire" pour permettre à nos aînés et personnes isolées de se rendre à leurs rendez-vous et d'effectuer leurs démarches.



De nombreuses permanences au CCAS avec, dernièrement, l'arrivée d'un CLIC (information et coordination gérontologie)



Une cuisine centrale réorganisée pour permettre d'assurer la production des repas pour les établissements scolaires et multi-accueil, le portage à domicile, mais aussi pour les écoles de Collobrières et pour le centre de secours de Bormes.



Nous avons choisi d'investir dans les services à la population lorsque ceux-ci sont amenés à disparaître, comme la Poste - ou en créer de nouveaux comme la réalisation des cartes d'identité et des passeports.



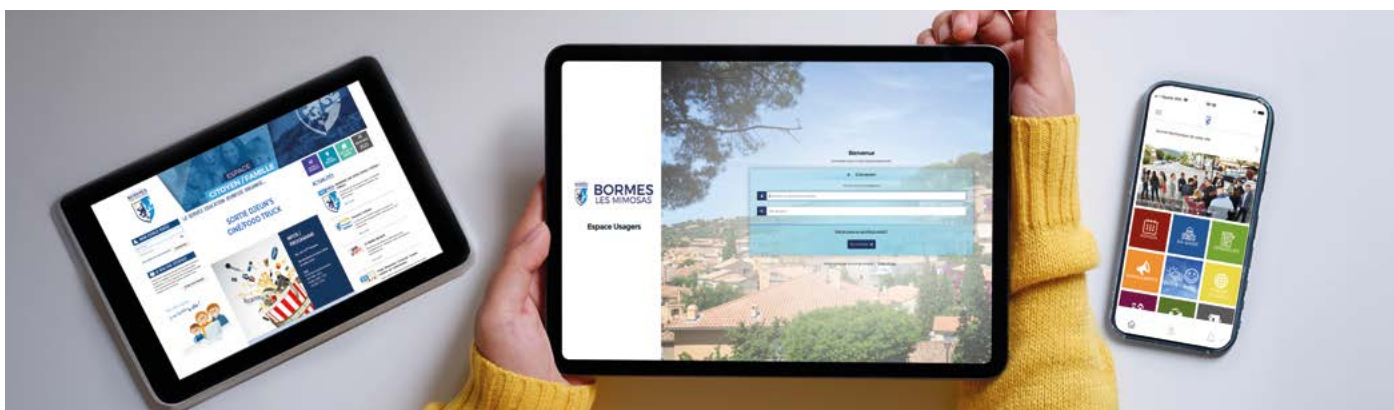
Nous avons totalement réhabilité les toilettes publiques désormais automatiques, au village, au cimetière, à Cabasson et à la Favière pour accueillir, toujours au mieux, nos visiteurs.



Permettre aux personnes à mobilité réduite de pouvoir se déplacer en toute autonomie est une réflexion que nous menons à chacune de nos réalisations. La nouvelle esplanade St-François est également équipée de guides pour les personnes aveugles et un ascenseur dessert les 3 niveaux du parking.



Début du chantier de réhabilitation du bâtiment fonctionnel du Refuge à Manjastre sous la compétence des quatre communes de Bormes les Mimosas, Le Lavandou, La Londe les Maures, Le Rayol Canadel, supervisé par les services techniques de Bormes.



Nous avons mis en place des portails usagers permettant de simplifier la vie et les démarches administratives : espace citoyen famille, application smartphone avec option de signalement, télé-alerte, portail des associations...



Les Sénioriales, une résidence service dédiée, qui propose un accompagnement à nos aînés autonomes.



725 colis simples, 480 colis doubles et 315 convives au repas de Noël.

UNE VISION

LA JEUNESSE

Faciliter l'accueil des familles, proposer de nombreuses activités de qualité à nos jeunes, les aider à devenir des adultes responsables... Bormes les Mimosas, comme toutes les communes littorales, où la démographie est vieillissante, a fait le choix de faire de sa jeunesse une priorité.

De la petite enfance jusqu'à la fin de l'adolescence, puis dans l'accompagnement à l'âge adulte par l'engagement citoyen ou l'orientation, nous veillons à offrir à notre jeunesse des infrastructures, des moyens et des services qui répondent à leurs besoins.



UN PROJET

LE SKATEPARK

Complètement transformé, le skatepark est devenu un flowpark, équipement parfaitement ancré dans son temps et totalement en adéquation avec les nouveaux usages.

13

SEMAINES
POUR RÉALISER,
manuellement les
différents éléments

- Création d'un véritable espace multisports répondant désormais aux besoins des pratiquants de skate, rollers, Bmx et trottinettes.
- La fin des modules qui se dégradent grâce à un nouveau bowl créé, sur place, par des spécialistes mondiaux de la discipline avec une démarche technique et écologique unique.
- L'ensemble est complété par une nouvelle promenade, des jeux pour enfants tous neufs et du mobilier urbain sous les arbres bordant le flowpark.



415K€
d'investissements

1200M²
de surface de glisse
parfaitement intégrée à
l'environnement



DES R É A L I S A T I O N S



Avec une structure multi-accueil pouvant accueillir 60 enfants en crèche, nous proposons des solutions aux familles borméennes et un cadre de développement de qualité aux petits.



Relais d'assistantes maternelles, café des parents, Noël des enfants non scolarisés, conférences dédiées à la petite enfance... Nous veillons à accompagner les familles et les professionnels par des initiatives tout au long de l'année.



Nous sommes présents, tout au long de l'année, aux côtés des équipes enseignantes, des enfants et des familles de nos deux établissements scolaires.



Notre engagement était de faire évoluer notre offre pour les adolescents, en leur proposant un volet culturel et de découvertes. Le break'ados permet ainsi de toucher tous nos jeunes de 12 à 17 ans en leur offrant un large éventail d'activités. Tout au long de l'année, nous proposons des séjours, des sorties et des activités de qualité à notre jeunesse.



De 3 à 12 ans les petites Borméennes et petits Borméens sont accueillis tout au long de l'année pour des temps périscolaires et des vacances animées.

UNE VISION

LA VIE ASSOCIATIVE

Développer le bien-vivre ensemble ne peut, selon nous, se faire sans notre tissu associatif si essentiel au dynamisme de notre commune. À l'heure où notre société est de plus en plus individualiste, nos associations unissent les habitants de notre bassin de vie, créent du lien, de l'entraide, de la fraternité entre les habitants de tous horizons, tous âges, dans les disciplines les plus variées. Les accompagner, les soutenir, les aider, leur permettre d'œuvrer en toute légalité et toute sécurité est l'objectif que nous poursuivons depuis.

6000 LICENCIÉS
dans nos associations

300K€ de
subventions par an



UN PROJET

SOUTENIR LES INITIATIVES ASSOCIATIVES

Nous souhaitons que nos associations aient l'envie de s'impliquer ou de créer des événements sur notre territoire et nous leur en donnons les moyens !



PAROLES D'ÉLUS

*Conformément à l'article L.2121-27-1 du code général des collectivités territoriales, les conseillers municipaux minoritaires disposent d'un espace de parole dans chaque numéro du journal municipal.
Les textes sont reproduits textuellement.*

Olivier Carel et Arnaud Lacomblez

Texte non communiqué

Vivons bormes

Chères Borméennes, chers Borméens

Si certaines décisions municipales paraissent justifiées d'autres restent, malheureusement, à déplorer : disparition des réunions citoyennes de quartier, suppression de l'emblématique Conseil Municipal des Jeunes, expansion galopante de la bétonisation de la commune. Tenter d'aborder des problèmes de fond, inciter au questionnement sur les transformations et le devenir de Bormes ne sont pas choses aisées lorsque l'on ne dispose que d'un nombre très réduit de lignes pour s'exprimer ; alors que M.Arizzi, ou plutôt la personne qui lui sert de plume, peut répondre à mes articles dans le même bulletin municipal et dispose d'un espace illimité. Qu'à cela ne tienne. Permettez-moi, chères Borméennes et chers Borméens, de vous souhaiter d'heureuses fêtes de fin d'année.

Philippe Crippa

Pendant que les critiques de M. Crippa tournent en rond, ce qui vous l'avouerez ne fait rien avancer, l'équipe « Ensemble pour Bormes » préfère être fière du bilan de mi-mandat qui vous est présenté, montrant tout à la fois compétence et réactivité face aux crises, protection des Borméennes et des Borméens, audace et innovation dans les réalisations et enfin, vision et projets pour le devenir de notre commune.

Ensemble pour Bormes

FLORAISON INÉDITE

cette année du

CEIBA SPECIOSA (*faux kapokier*)

Cet arbre de collection plus connu sous le nom de "chorysia speciosa" ou "arbre bouteille" est d'origine tropicale et Sud tropicale d'Amérique du Sud. Ce spécimen Borméen dont le port imite celui du baobab fait partie des plus grands exemplaires existants en France.

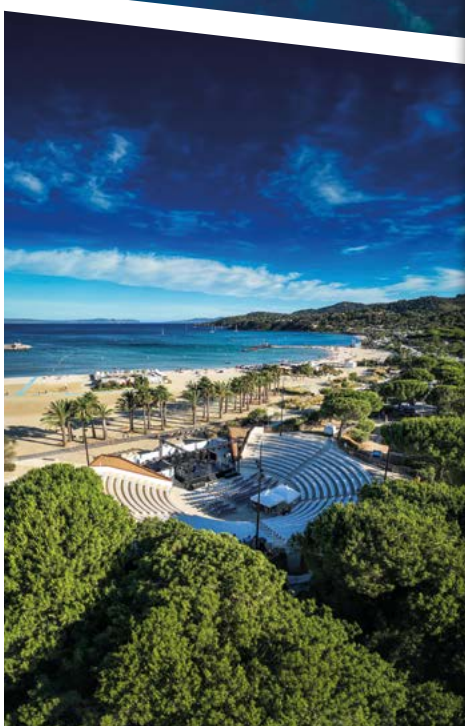
Profitant des conditions météorologiques exceptionnelles de cette année, l'arbre qui habituellement fleurit timidement en novembre s'est recouvert de ses magnifiques fleurs rappelant celles de l'hibiscus.







Savant mélange de terre et de mer, Bormes les Mimosas est un territoire de patrimoine qui a su conserver ses racines en traversant les époques. Fière de son histoire, la commune aux **92% d'espaces protégés** sait cultiver et développer ses plus beaux atouts pour offrir des services et des équipements de qualité, des rendez-vous d'exception et s'ancrer dans une dynamique d'excellence qu'elle cultive en toutes saisons.



UNE VISION

UNE OFFRE CULTURELLE POUR FAIRE RAYONNER BORMES

Cultiver son passé, faire germer des idées, voir grandir des projets... Grâce à une volonté assumée de proposer **une programmation diversifiée**, ce sont des lieux dédiés ou créés, ce sont des temps forts tout au long de l'année, ce sont des petits et des grands rendez-vous qui émaillent les saisons pour répondre à tous les publics.

Près de
80

Rendez-vous
culturels
chaque année

UN PROJET LE MHAB



2 MILLIONS
d'€
d'investissements

Le Musée d'Histoire et d'Art de Bormes, un équipement culturel et touristique en plein cœur du village.

- 2400 ans d'histoire en **réalité augmentée**
- Les **5 niveaux** du bâtiment exploités
- Un véritable espace d'exposition pour valoriser la collection labellisée **Musée de France** et organiser des expositions temporaires de qualité

98% de
satisfaction
visiteurs

70% de
subventions
et mécénat



DES RÉALISATIONS



Ouvert en octobre 2022, notre nouveau musée - le MHAB - propose de traverser 2400 ans d'histoire de Bormes les Mimosas en réalité augmentée. Une réalisation unique qui remporte l'adhésion de toutes celles et tous ceux qui ont déjà embarqué pour ce voyage inédit.



En plus de son parcours permanent, le MHAB propose des rendez-vous de qualité tout au long de l'année. Expositions exceptionnelles, escape games, ateliers enfants, conférences...





Nuit du livre, concerts de musique classique, soirées théâtre, conférences d'automne... Tout au long de l'année le service culturel de la ville de Bormes les Mimosas propose de nombreux rendez-vous.



Exposition "hors les murs" ou résidence d'artistes (çi-dessus "Lapin Barcelona" dont les croquis feront l'objet d'un carnet de voyage édité en 2024), Bormes les Mimosas se positionne comme une destination culturelle à part entière.



Plus qu'un parcours, c'est un passage de relais, une transmission historique et philosophique entre les générations ! Né de la volonté de faire vivre la devise républicaine "Liberté, égalité, fraternité", le Chemin des Sages est une création inédite et ludique.

UNE VISION

UN ÉVÈNEMENTIEL DE QUALITÉ DANS TOUS LES QUARTIERS

Faire vibrer, bouger, vivre intensément Bormes les Mimosas... Dans chaque quartier et à chaque saison, nous nous attachons à créer des rendez-vous et des temps forts où le bonheur s'affiche en couleurs !

1

MANIFESTATION

d'envergure
par

MOIS

1

MANIFESTATION

par

JOUR

juillet / août

UN PROJET

L'AMPHITHÉÂTRE DE L'ESTELAN

Une véritable salle de spectacle à ciel ouvert

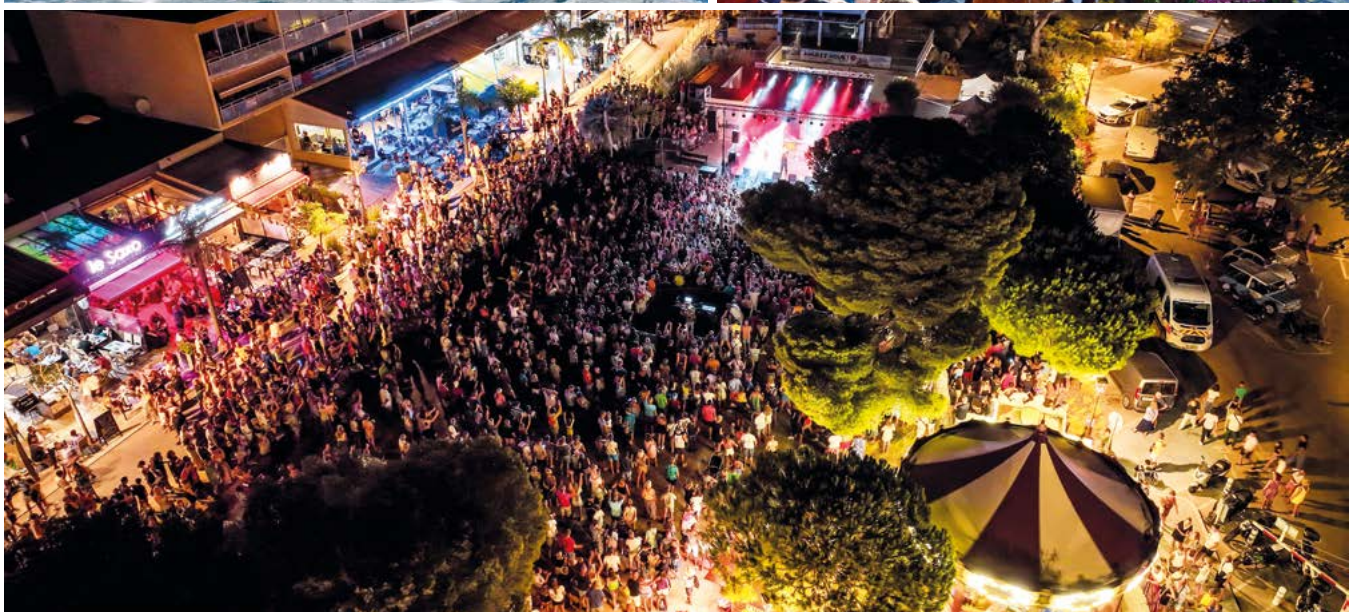
- Un espace qui ouvre de nouvelles perspectives pour l'avenir
- Un amphithéâtre en pierres de taille pensé pour durer
- De véritables loges pour les artistes
- Un accès PMR

1,2 MILLION
d'€

1300 PLACES



DES RÉALISATIONS





UNE VISION

UNE STATION TOURISTIQUE TOURNÉE VERS L'EXCELLENCE

Offrir le meilleur à nos résidents et visiteurs, un véritable enjeu en terme d'infrastructures et d'accueil touristique.

Une recherche d'excellence reconnue dans les plus hautes sphères par l'obtention de nombreux labels.

**BORMES LES
MIMOSAS ÉLUE**
*parmi les plus belles
baies du monde*

Une première reconnaissance
au niveau mondial

UN PROJET

L'ESPLANADE SAINT-FRANÇOIS

Création d'une esplanade végétalisée, véritable balcon entre mer et collines

5 MILLIONS d'€
d'investissement

50 PLACES
DE STATIONNEMENT
supplémentaires

- Créer un nouveau lieu de vie convivial
- Améliorer et faciliter l'accueil au village
- Deux niveaux de parking avec dalles suspendues pour un stationnement simplifié
- Un ascenseur desservant les quatre niveaux du parking



DES RÉALISATIONS



L'office de tourisme accueille la boutique de l'Élysée.



Vanter les mérites et les atouts de Bormes les Mimosas, bien au-delà de notre territoire !

Le souci de l'excellence jusque dans le mobilier urbain.

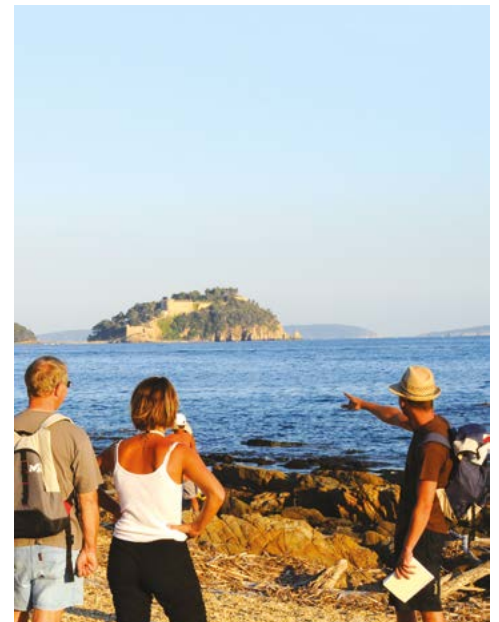
Notre office de tourisme 2.0 accueille nos visiteurs dans des locaux totalement réaménagés pour une expérience enrichie. Celle-ci permet même de visiter certains points d'intérêts de la commune en réalité virtuelle.



Notre office de tourisme, devenu Office de Tourisme et des Loisirs, fait la promotion de notre territoire et de ses partenaires.



“Le Mimosa sacré” et “le Chemin des Sages”, deux parcours “augmentés” en plein cœur du village grâce à l’application “Baludik”



“Tout au long de l’année, nos agents de l’office de tourisme, du service des espaces verts ou du littoral ont à cœur d’accueillir les visiteurs pour des visites guidées riches et passionnantes des trésors borméens”.

BORMES, TERRE DE LABELS

La recherche d'excellence est une constante, à Bormes les Mimosas, à travers les générations d'élus, d'agents et d'habitants. En postulant à des distinctions françaises, européennes et désormais internationales, nous avons à cœur d'obtenir un jugement extérieur sur nos actions mais aussi de permettre à Bormes les Mimosas de rayonner au plus haut niveau.



musée de France



BORMES, PARMI LES PLUS BELLES BAIES DU MONDE

Déjà reconnue au niveau national et européen, la recherche d'excellence de notre commune l'est désormais également au niveau mondial. Bormes les Mimosas vient ainsi d'être acceptée, à l'unanimité, dans le cercle très fermé des "Plus belles baies du monde". Une reconnaissance et une valorisation de sa biodiversité et de son exceptionnelle préservation qui permet de rejoindre 44 autres baies de 26 pays et 5 continents.

CAP SUR LE LABEL *"Plus beaux villages de France"*

Pour 2024, c'est un nouveau défi que se lance Bormes les Mimosas : décrocher le label très prisé des "Plus beaux villages de France". Une véritable reconnaissance d'un patrimoine architectural remarquable au sein d'un espace naturel préservé. Un label porteur et exigeant, aux conditions d'attribution rigoureuses, qui incarne à la fois les richesses patrimoniales et les savoir-faire de nos terroirs.



CAP SUR LA FIN &...

LES PROJETS À VENIR

- Sécurisation et aménagement du Train des Pignes entre le boulevard du Levant et la montée du Querelet
- Achat d'un terrain impasse des Farigoulettes, avec en projet, la création d'un parking
- Études pour l'agrandissement des parkings Uranus et Thalassa
- Refonte totale des parkings de la Favière
- ...

